

La Cistude, *Emys-saire* du bocage

Frédéric Beau, Igor Boyer,
Mayoran Raveendran et Oriane Vareille

19/11/2025



Sommaire

Quelques rappels sur la Cistude d'Europe

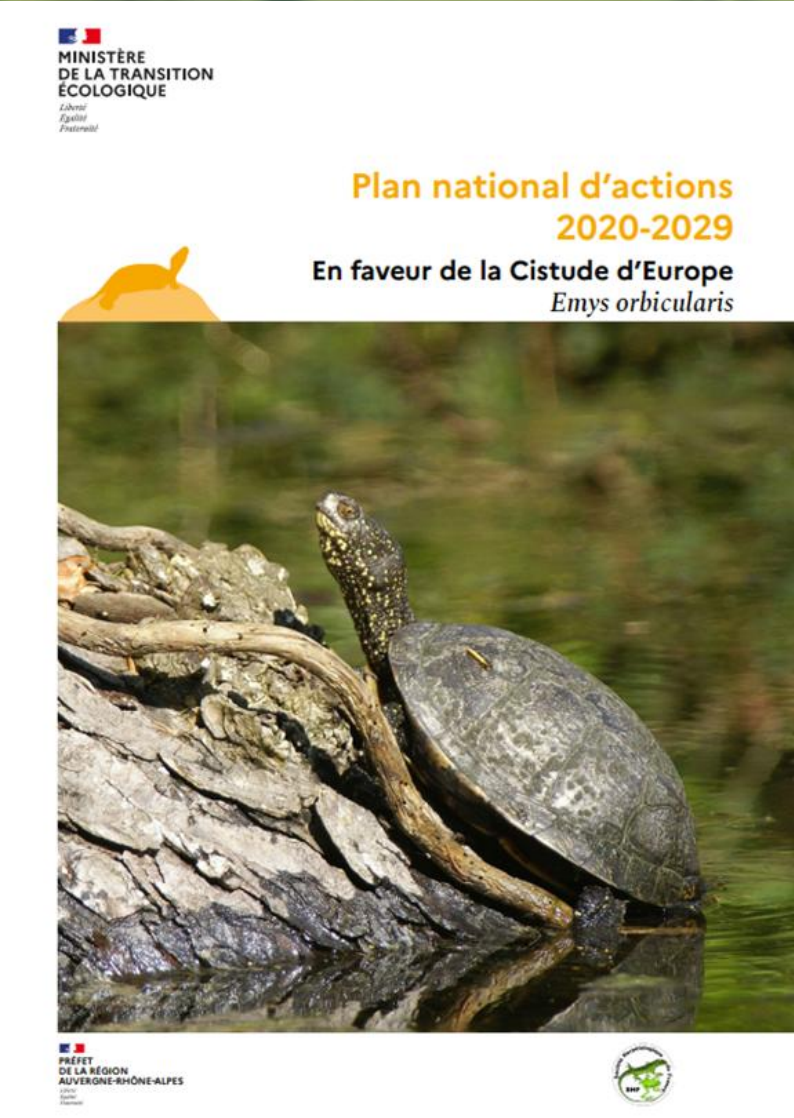
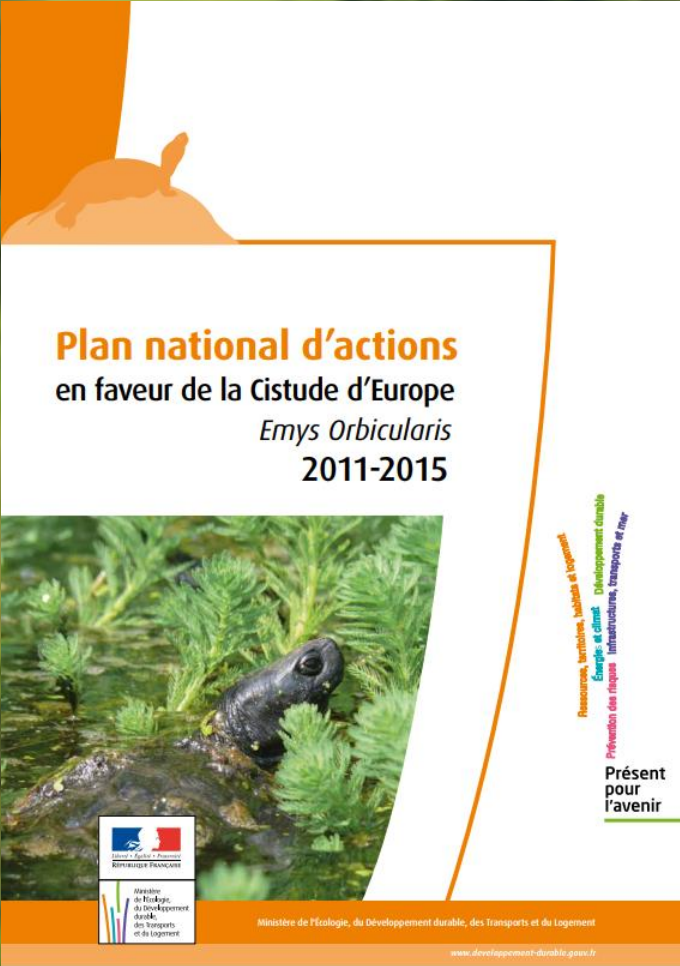
Le contexte

La démarche de restauration de milieux

Mise en application

Quelques rappels sur la Cistude d'Europe

C'est une espèce PNA



Quelques rappels sur la Cistude d'Europe

Avec un fort pouvoir de sympathie auprès de tous les publics



Quelques rappels sur la Cistude d'Europe

Habitats



Quelques rappels sur la Cistude d'Europe

Habitats

Etangs

Lacs

Marais

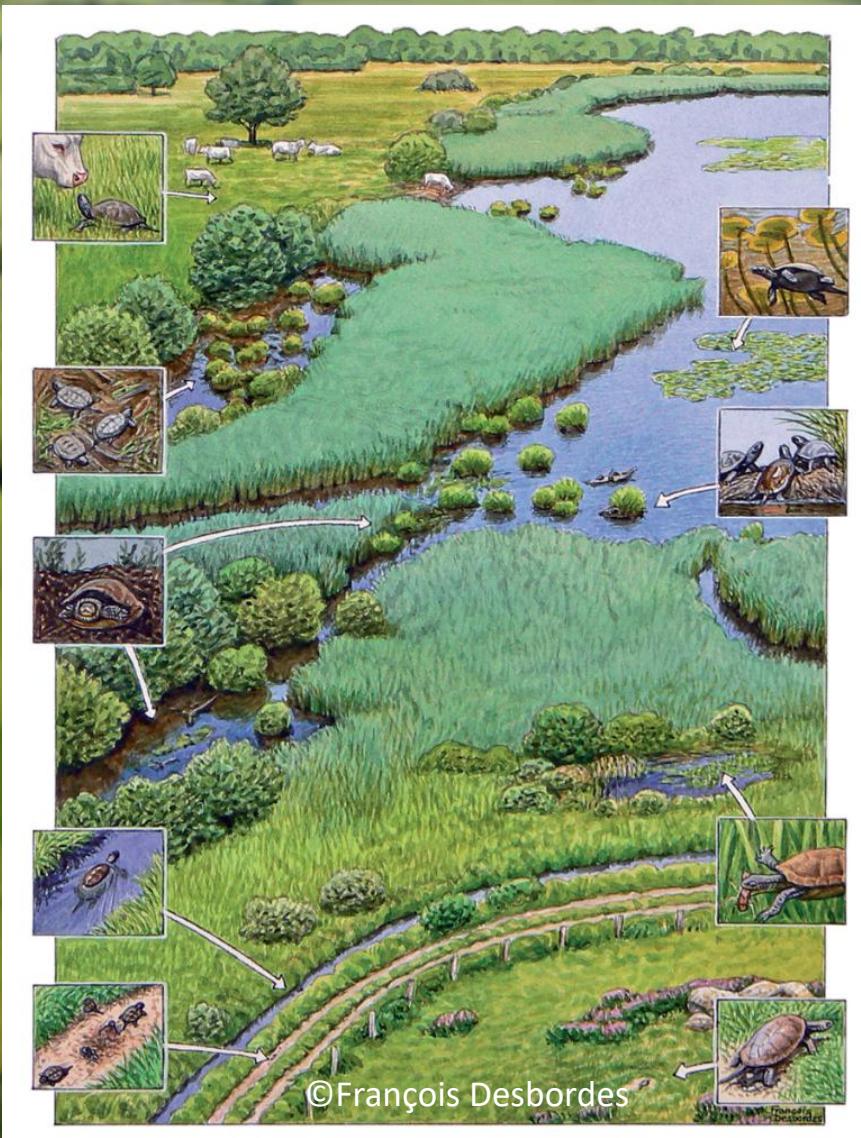
Mares

Tourbière

Cours d'eau

Estuaires

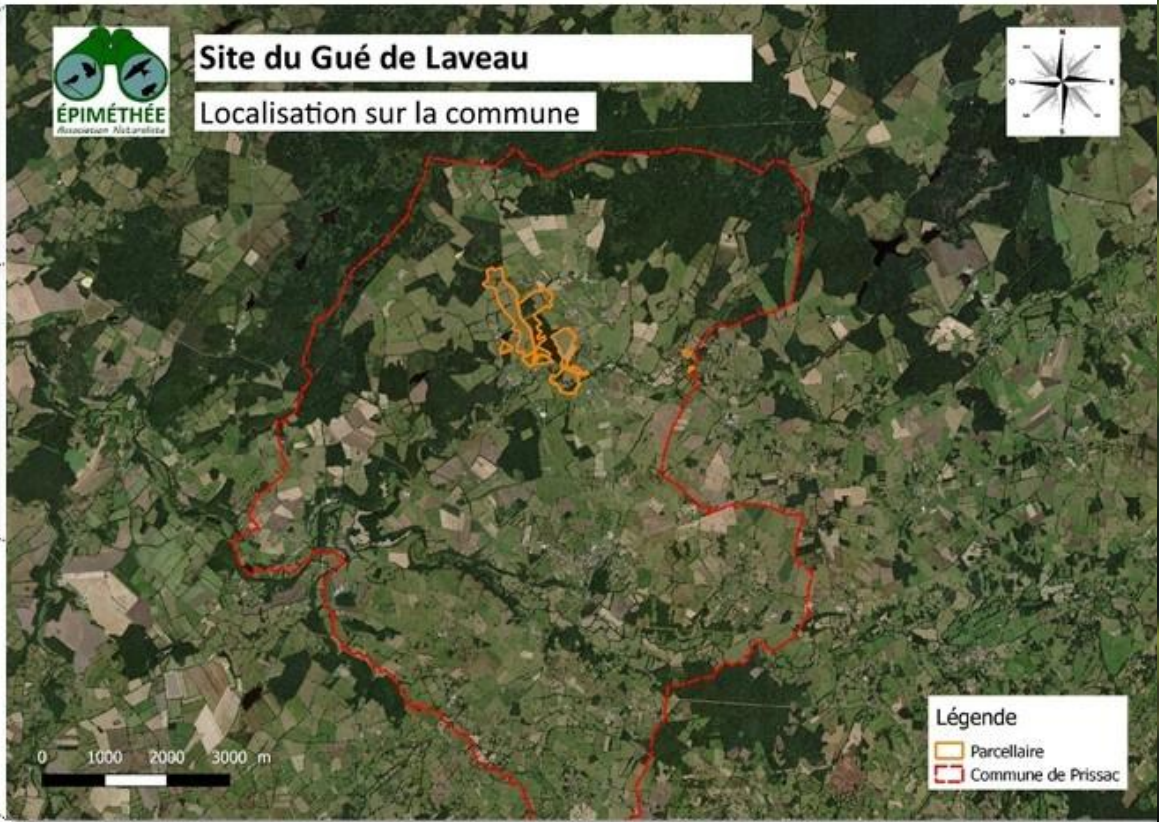
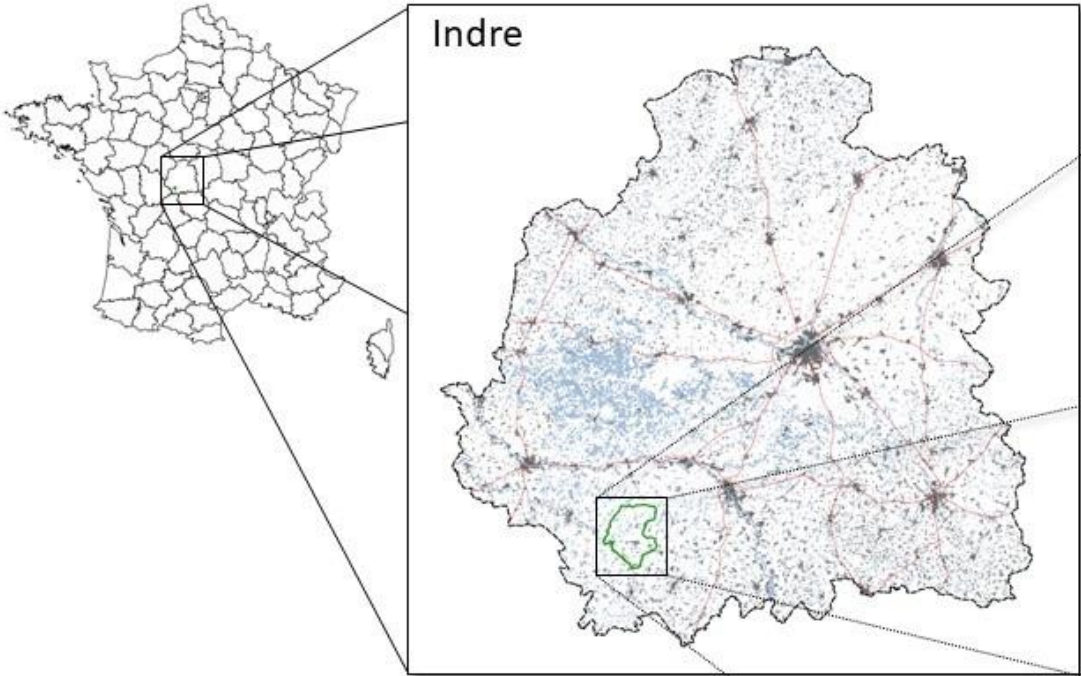
Peu mobile
Mobilité liée à
la reproduction



Le contexte

A titre personnel nous avons repris une ferme de 94 ha dans le bocage berrichon, dans la Petite Brenne, au sud du PNR de la Brenne (Indre), avec la présence de Cistudes dans certaines mares.

Ce qui ouvre un champ d'étude intéressant sur le site.





Cistude secteur Gué de Laveau

Localisation des mares

9 mares
sur la ferme

Etats de
conservation
très divers

Perte de l'utilité
des mares

Légende

- Points d'eau
- Cours d'eau et fossés
- Contours Gué de Laveau



100 0 100 200 300 m

La démarche

Utiliser la Cistude d'Europe comme un vecteur de restauration de ces mares

Financement : espèce PNA (AELB, Fonds Vert...)

Acceptation par tous les publics : forte attache identitaire et «sentimentale» à la Cistude

Espèce «parapluie»



La démarche

Réaliser la gestion des milieux aquatiques pour favoriser la potentialité d'accueil des mares pour l'espèce.

Viser et quantifier les bénéfices pour d'autres espèces de ces milieux .
(espèces patrimoniales : protégées, listes rouges ou PNA et biodiversité générale)

Valoriser le suivi et la gestion par des actions pédagogiques et de vulgarisation à destination des habitants du territoire (scolaires et voisins) et des touristes

La démarche

Étape 1 : diagnostic avant travaux

Utilisation des mares par la Cistude :
Cartographier les mares avec l'espèce



Inventaires et protocoles

- Inventaires de la flore aquatique
- POPamphibien
- STELI



La démarche

Étape 2 : plan de gestion

Hiérarchisation des enjeux et priorités :

- Quantification de la biodiversité
- Évaluation patrimoniale

➤ Préconisations de gestion



ATZH Brenne

Restauration de mares en faveur de la Cistude d'Europe



Première session

Frédéric Beau

2025

La démarc

Étape 3 : travaux

Défrichage, bucheronnage, curage...
Au cas par cas.



La démarche

Étape 3 : travaux



La démarche

Étape 4 : diagnostic post travaux

Réitération des inventaires et protocoles :

- Inventaires de la flore aquatique
- POPamphibien
- STELI

Étape 5 : exportation

Exportation de la démarche chez les voisins

Démarchage et relationnel



ques résul



Quelques résultats

8 mares restaurées sur le site



Quelques réflexions

Compatibilité



Inter-PNA



Conserver des ronciars pour la Cistude... bénéficie aux Vipères

Quelques réflexions

Compatibilité

Gestion agricole



Maintien ouvert vs buissons... entre gestion agricole et naturaliste

Exportation de la démarche chez les voisins

Objectif :
Faire « tâche d’huile » autour du site du Gué de Laveau.

Accord Territorial Zone Humide Brenne 2025-2027
(Financement AELB)

LES BRÈVES



BRENNES

2025-2027

Accord

Territorial

Zones Humides



N° 13 / Septembre 2025

Page 1

Classe Ramsar

Projet mares et Cistude

Page 2

Opération mares

Page 3

Un très bref



PNA

Plan National

de la Brenne



AELB

Association

Environnementale

de la Brenne



CNDP

Centre National

de la Nature



MARS

Mars

de la Brenne



SLO

SLO

de la Brenne



SLO

SLO

de la Brenne



SLO

SLO

de la Brenne



SLO

SLO

de la Brenne

CLASSE RAMSAR

« Beau final pour la classe Ramsar 2024-2025 »

Au mois de mai, les élèves de CM1-CM2 de l'école de Pouligny-Saint-Pierre ont poursuivi la découverte de la zone humide Brenne par une sortie de terrain où ils ont :

- rencontré un éleveur bovin de Rosnay ;
- observé des oiseaux sur la Réserve naturelle régionale Massé-Foucault (Rosnay) ;
- observé des papillons, orchidées et autres richesses des prairies humides sur les communaux de Rosnay ;
- découvert la Cistude d'Europe aux abords de la Maison de la Nature (Saint-Michel-en-Brenne).



Par la suite, Bastien Coïc, directeur de l'association Ramsar France, est venu les rencontrer en classe pour leur présenter la convention de Ramsar ainsi que l'intérêt et la diversité des zones humides à l'échelle du globe.

Tout au long de l'année, la classe Ramsar a été ponctuée d'une dizaine d'ateliers animés par Marie Corail, artiste naturaliste. Elle les a aidés à retranscrire leurs expériences vécues et leurs ressentis, à travers une fresque sur toile.

Enfin, le jeudi 3 juillet, une soirée a été organisée pour clore ce projet en beauté. Les élèves ont présenté aux parents, élus et partenaires leurs réalisations : la fresque, le film de leur voyage et une jolie chanson sur les zones humides !

RESTAURATION DE MARES EN FAVEUR DE LA CISTUDE

« Un "plouf" qui éveille les soupçons... »

Les mares en périphérie directe du site du Gué de Laveau sont des milieux généralement très fermés en raison de l'absence de gestion. Ainsi, il est difficile d'observer directement les Cistude d'Europe y évoluant à peine peut-on entendre un "plouf" qui éveille les soupçons... Grâce aux traceurs GPS équipant 10 individus depuis l'été 2024, il a été déterminé que 4 des 6 mares retenues cette



année sont utilisées par une ou plusieurs cistudes : une heureuse nouvelle !

Sur chacun des sites, les espèces d'amphibiens, de libellules et de flore aquatique ont également été inventoriées, afin d'établir l'état écologique initial.

Un programme de gestion est en cours de rédaction pour réhabiliter, dès que possible, ces habitats.



RTD1 - Restauration mares à Cistude

Localisation de mares à Cistude par traçage GPS



démarche



Mare Communale

Mare n°
1

Propriétaire
Commune de Prissac

Coordonnées Lambert93
X/Y = 569921/6606970

Richesse spécifique

Amphibiens : 3

Libellules : 9

Plantes aquatiques : 1

Plantes berges : 7

Liste taxonomique

Nom latin	Nom Français	Observatoire	Ind	M	F	Min	Max	Habitat
<i>Pelophylax</i>	Grenouille verte	Amphibiens	0	0	0	11	100	Aquatique
<i>Rana dalmatina</i>	Grenouille agile	Amphibiens	0	0	0	11	100	Aquatique
<i>Triturus cristatus</i>	Triton crêté	Amphibiens	0	0	1	1	1	Aquatique
<i>Anax imperator</i>	Anax empereur	Libellules	0	1	0	1	1	Aquatique
<i>Calopteryx splendens</i>	Caloptéryx éclatant	Libellules	0	1	0	1	1	Aquatique
<i>Calopteryx virgo meridionalis</i>	Caloptéryx vierge	Libellules	0	1	0	1	1	Aquatique
<i>Coenagrion puella</i>	Agrion jouvencelle	Libellules	0	4	0	4	4	Aquatique
<i>Ischnura elegans</i>	Agrion élégant	Libellules	0	2	0	2	2	Aquatique
<i>Libellula depressa</i>	Libellule déprimée	Libellules	0	3	0	3	3	Aquatique
<i>Orthetrum albistylum</i>	Orthétrum à stylets blancs	Libellules	0	4	1	5	5	Aquatique
<i>Platycnemis pennipes</i>	Agrion à larges pattes	Libellules	0	1	0	1	1	Aquatique
<i>Sympetrum sanguineum</i>	Sympétrum sanguin	Libellules	0	1	0	1	1	Aquatique
<i>Juncus acutiflorus</i>	Jonc à tépales aigus	Plantes	1	0	0	1	1	Berge
<i>Juncus effusus</i>	Jonc épars	Plantes	1	0	0	1	1	Berge
<i>Juncus inflexus</i>	Jonc glauque	Plantes	1	0	0	1	1	Berge
<i>Lemna minor</i>	Petite lentille d'eau	Plantes	0	0	0	1	10	Aquatique
<i>Lycopus europaeus</i>	Lycophe d'Europe	Plantes	1	0	0	1	1	Berge
<i>Lythrum salicaria</i>	Salicaire commune	Plantes	1	0	0	1	1	Berge
<i>Mentha aquatica</i>	Menthe aquatique	Plantes	1	0	0	1	1	Berge
<i>Salix cinerea</i>	Saule cendré	Plantes	1	0	0	1	1	Berge

Autres espèces à considérer

Écrevisse de Californie *Pacifastacus leniusculus* et Perche soleil *Lepomis gibbosus*

1 donnée passée d'un mâle de Cistude d'Europe tué par le broyage de bord de route le 2/10/2023.

Mare Communale

Appréciation

Très peu favorable à la Cistude en l'état

- Eau très turbide avec présence d'espèces exotiques envahissantes et de poissons.
- Berges trop abrupte.
- Pas d'ombre.
- Pas de zone de thermorégulation.
- Absence de végétation aquatique et structure refuge (branchage...).
- Pas de site d'hibernation ou de matière organique.

Objectifs

- ✓ Rendre accessible.
- ✓ Créer des zones de thermorégulation.
- ✓ Créer des zones refuges (cachettes).
- ✓ Retirer les espèces « indésirables » dans une mare fonctionnelle.
- ✓ Recréer de la phytoépuration pour améliorer la qualité de l'eau.

Préconisations

- ✓ Adoucir les berges : créer des pentes douces.
- ✓ Placer un tronc (ou équivalent) sur une berge.
- ✓ Ensemencer avec des espèces végétales aquatiques locales (prélevées sur des mares voisines).
- ✓ Gérer les écrevisses (piégeage).
- ✓ Retirer les poissons par pêche ou piégeage.
- ✓ Plantation d'une ripisylve sur la partie est, par bouturage (Saule).
- ✓ Laisser la ripisylve pousser le long de la berge qui longe la route par arrêt du broyage sur une bande de 2m.
- ✓ Entretien des autres berges : ne pas broyer les abords jusqu'au bord de la mare, laisser une bande de 2 mètres qui ne sera broyée que tous les 3 ans.
- ✓ Proposer une valorisation pédagogique (borne photo, panneau, animations scolaires et/ou grand public...).
- ✓ Installer un banc sous le chêne (sculpture Patrick Van Ingen).
- ✓ Créer un sentier d'interprétation du bocage au départ de la mare.
- ✓ Organiser une petite zone de stationnement.

Mare Communale



Ne pas supprimer les saules

Placer un tronc d'arbre

Mare communale

①

Laisser une bande non
broyée (2m)

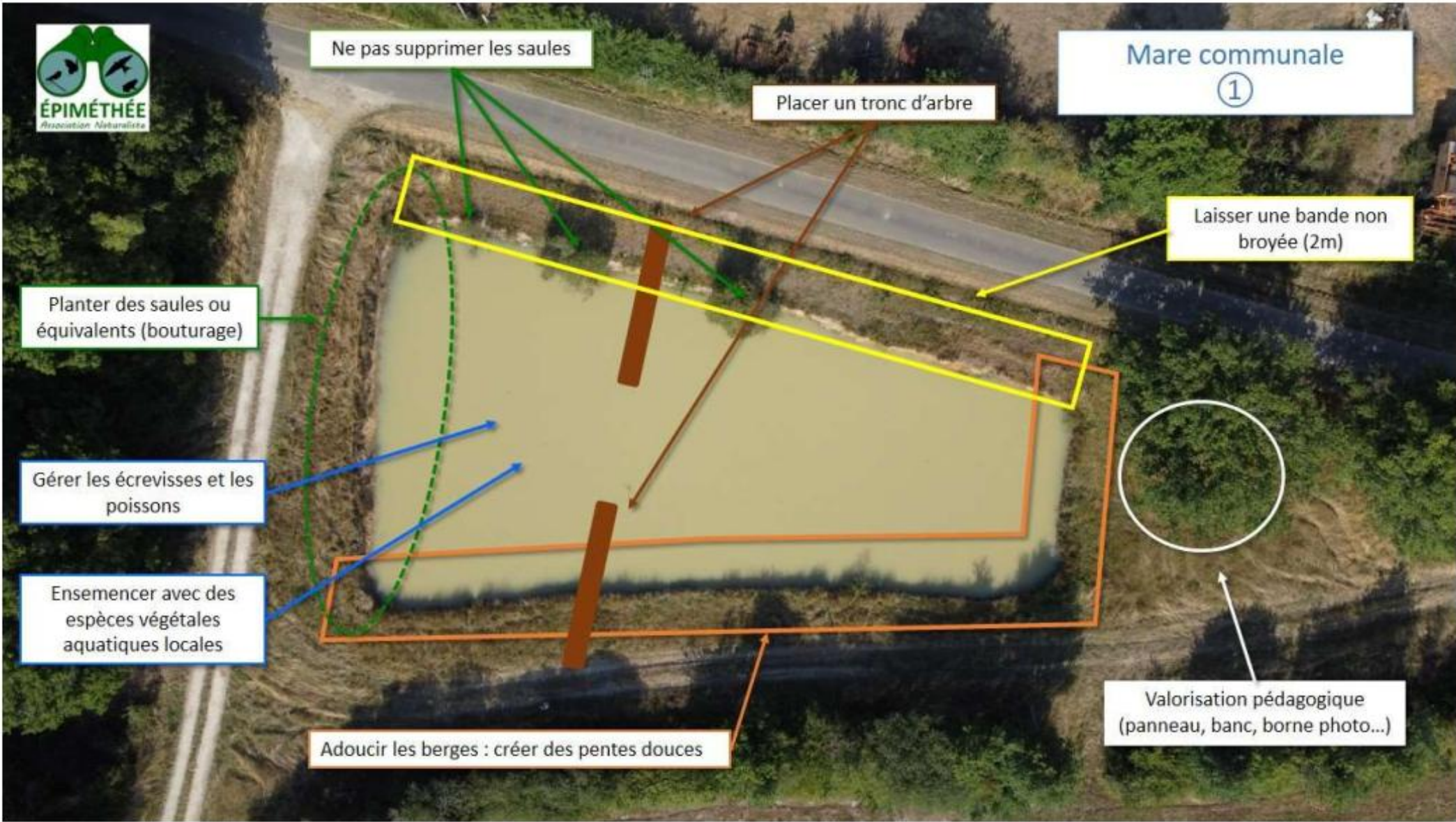
Planter des saules ou
équivalents (bouturage)

Gérer les écrevisses et les
poissons

Ensemencer avec des
espèces végétales
aquatiques locales

Adoucir les berges : créer des pentes douces

Valorisation pédagogique
(panneau, banc, borne photo...)



Quelques points de vigilance

Acceptation par les publics : ne pas apparaître « hors sol » pour une bonne intégration sociale.

Veiller à considérer l'ensemble des mares pour conserver :

- Des mares ouvertes (prairiales).
- Des mares plus fermées (forestières ou avec ripisylve).

Toutes ont leurs intérêts pour la Cistude et pour la réalisation de son cycle. La diversité d'habitats favorise la diversité des espèces.

Même pour une espèce qui a besoin de soleil, des mares tout le temps à l'ombre sont intéressantes, surtout dans le cadre du réchauffement climatique (dernières à s'assécher...).

Perspectives

Aller au-delà du pourtour du site initial.

Aller au-delà du réseau de mares en considérant l'entièreté des milieux : le bocage.

Étude « Cistude et bocage »





Cistude secteur Gué de Laveau

Localisation des Cistudes



Légende

- Points d'eau
- Cours d'eau et fossés
- Contours Gué de Laveau

Données filtrées

- BHU02
- BHU03
- BHU04
- BHU05
- BHU06
- BHU07
- BHU08
- BHU09
- BHU10

5 femelles
et
4 mâles

100 0 100 200 300 m

Perspectives

Principaux résultats de l'étude

Le bocage peut accueillir des populations de Cistudes d'Europe viables



Tous les éléments du paysage bocager sont utilisés.

Il faut donc veiller à conserver chacun d'entre eux :

- **Les points d'eau : permanents, temporaires et très temporaires**
- **Les prairies**
- **Les haies**
- **Les boisements**

**La Cistude d'Europe peut permettre d'aller au-delà de la restauration du réseau de mares.
Faire de l'espèce une ambassadrice de la préservation de cet écosystème et de chacun de ses éléments.**

Merci de votre attention

Contact : Frédéric Beau
asso.epimethee@gmail.com

19/11/2025

